

レシ簡易操作マニュアル  
V-R200 KZ 版

(第3版)

## 【目次】

画面の説明 .....	3
1. 1日の始め .....	5
2. 売上を上げます .....	7
2-1. 商品の入力をします .....	8
2-1-1. 商品が1つの場合 .....	8
2-1-2. 商品が複数の場合（×ボタンを使用） .....	9
2-1-3. 商品が複数の場合（数量を変更） .....	10
2-3. 会計をします .....	11
2-4. 領収書を発行します .....	12
3. 入力している商品を修正します .....	12
3-1. 商品を訂正します .....	12
3-2. 全取消しをします .....	13
4. 値引をします .....	14
5. 返品をします .....	15
6. 間違えたレシートを削除します .....	16
7. 点検をします .....	18
8. 精算をします .....	19
9. トレーニングの方法 .....	21
9-1. トレーニング開始 .....	21
9-2. トレーニング終了 .....	22

# 画面の説明

<売上を上げる画面>

トップメニューから「登録」ボタンを  
タップします

「モード」ボタンをタップすると  
トップメニューに戻ります



<トップメニュー>  
メインメニューです

<担当者入力画面>

トップメニューから「X」ボタンを  
タップします



◇テンキーの ON/OFF

「伝票番号 No.」の右横にあるマークをタップすることで、テンキーの ON/OFF ができます

staff 1 注文発行 売上登録 2020/01/08 20:27

0 ¥0 タピオカ... ページ 1/2

伝票番号 No. [メニュー]

テーブル	客数	担当者

X 0

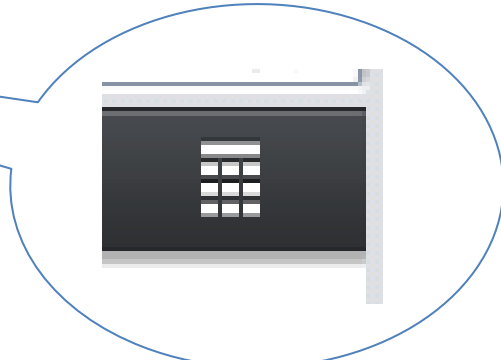
担当者	7	8	9
モード	4	5	6
小計	1	2	3
現金	0	00	C

セイロ ンミルクティー-M	セイロ ンミルクティー-L	ジャスミ ンミルクティー-M
¥450	¥500	¥450
ジャスミ ンミルクティー-L	台湾紅玉 龍ミルクティー-M	台湾紅玉 龍ミルクティー-L
¥500	¥450	¥500
抹茶ミルクティー M	抹茶ミルクティー L	ほうじ 茶ミルクティー M
¥450	¥500	¥450
ほうじ 茶ミルクティー L	竹炭芋丸 龍ミルクティー M	竹炭芋丸 龍ミルクティー L
¥500	¥520	¥570
黒糖ミルク ティー-M	黒糖ミルク ティー-L	チョコミルク ティー-M
¥480	¥540	¥450

タピオカミルクティー ミルクティー 特性牛乳ラテ 黒糖ラテ

チーズクリーム入り ノーマルティー フルーツティー スムージー

取引中止 仮締め レシート 新規/呼出 訂正 ホーム 取引キー 支払い



staff 1 注文発行 売上登録 2020/01/08 20:27

0 ¥0 タピオカ... ページ 1/2

伝票番号 No. [メニュー]

テーブル	客数	担当者

X 0

担当者	7	8	9
モード	4	5	6
小計	1	2	3
現金	0	00	C

セイロ ンミルクティー-M	セイロ ンミルクティー-L	ジャスミ ンミルクティー-M
¥450	¥500	¥450
ジャスミ ンミルクティー-L	台湾紅玉 龍ミルクティー-M	台湾紅玉 龍ミルクティー-L
¥500	¥450	¥500
抹茶ミルクティー M	抹茶ミルクティー L	ほうじ 茶ミルクティー M
¥450	¥500	¥450
ほうじ 茶ミルクティー L	竹炭芋丸 龍ミルクティー M	竹炭芋丸 龍ミルクティー L
¥500	¥520	¥570
黒糖ミルク ティー-M	黒糖ミルク ティー-L	チョコミルク ティー-M
¥480	¥540	¥450

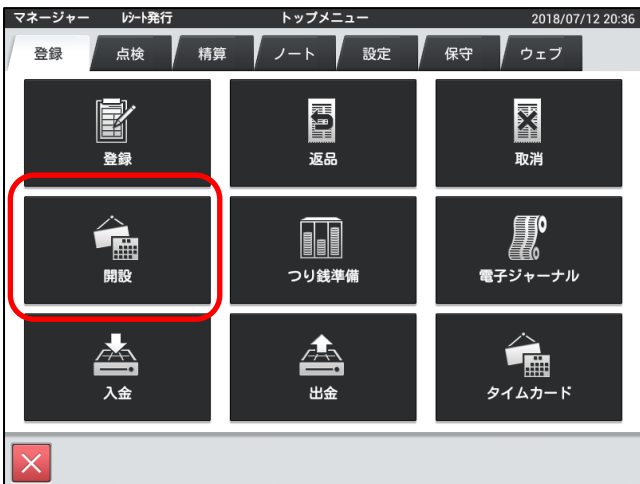
タピオカミルクティー ミルクティー 特性牛乳ラテ 黒糖ラテ

チーズクリーム入り ノーマルティー フルーツティー スムージー

取引中止 仮締め レシート 新規/呼出 訂正 ホーム 取引キー 支払い

# 1. 1日の始め

トップメニューから「開設」ボタンをタップします



① 「開設」ボタンをタップします



② 本日の日付が表示されます  
日付ボタンをタップします

レシートが印字され、トップメニューに戻ります

トップメニューから [入金] ボタンをタップし、釣銭準備金を入力します



① [入金] ボタンをタップします



②テンキーが表示されます  
釣銭準備金の金額を入力し、  
[OK] ボタンをタップします



③金額を確認し [実行] ボタンをタップします  
レシートが出力され、トップメニュー画面に戻ります

## 2. 売上を上げます



①トップメニュー画面から 登録 ボタンをタップします



②売上登録の画面が表示されます

## 2-1. 商品の入力をします

### 2-1-1. 商品が1つの場合

金額を手入力して売上を立てます

staff 4 レシート発行 売上登録 2020/01/08 19:31

0 ¥0 タピオカ... ページ 1/2

伝票番号 No. 0 担当 0 staff 4

担当 7 8 9

モード 4 5 6

小計 1 2 3

現金 0 00 C

取引中止 仮締め レシート 新規/呼出 訂正 ホーム 取引キー 支払い

セイロ ンミルクティー-M ¥450	セイロ ンミルクティー-L ¥500	ジャスマ ンミルクティー-M ¥450
ジャスマ ンミルクティー-L ¥500	台湾紅玉烏 龍ミルクティー-M ¥450	台湾紅玉烏 龍ミルクティー-L ¥500
抹茶ミルクティー M ¥450	抹茶ミルクティー L ¥500	ほうじ 茶ミルクティー M ¥450
ほうじ 茶ミルクティー L ¥500	竹炭芋丸烏 龍ミルクティー M ¥520	竹炭芋丸烏 龍ミルクティー L ¥570
黒糖ミルク ティー-M ¥480	黒糖ミルク ティー-L ¥540	チョコミルク ティー-M ¥450

- ①テンキーで金額を入力し、  
対象の商品ボタンをタップします

例) 抹茶ミルクティー-M を 400 円で販売

を入力します

\*金額フリーの商品を予め作成してください

staff 4 レシート発行 売上登録 2020/01/08 19:33

1 ¥432 タピオカ... ページ 1/2

伝票番号 No. 0 担当 0 staff 4

抹茶ミルクティー M 1 ¥400

担当 7 8 9

モード 4 5 6

小計 1 2 3

現金 0 00 C

取引中止 仮締め レシート 新規/呼出 訂正 ホーム 取引キー 支払い

セイロ ンミルクティー-M ¥450	セイロ ンミルクティー-L ¥500	ジャスマ ンミルクティー-M ¥450
ジャスマ ンミルクティー-L ¥500	台湾紅玉烏 龍ミルクティー-M ¥450	台湾紅玉烏 龍ミルクティー-L ¥500
抹茶ミルクティー M ¥450	抹茶ミルクティー L ¥500	ほうじ 茶ミルクティー M ¥450
ほうじ 茶ミルクティー L ¥500	竹炭芋丸烏 龍ミルクティー M ¥520	竹炭芋丸烏 龍ミルクティー L ¥570
黒糖ミルク ティー-M ¥480	黒糖ミルク ティー-L ¥540	チョコミルク ティー-M ¥450

- ②  ボタンをタップします  
400 円の「抹茶ミルクティー-M」の売上が立ちます



## 2-1-2. 商品が複数の場合 (Xボタンを使用)

テンキーで数量とXボタン、金額ボタンをタップしてからボタンをタップします



例) ほうじ茶ミルクティ M ¥450 を 5 個入力

①数字ボタンで 5 X をタップします

画面に「5.」と表示されます

金額を手入力して売上を立てます



②テンキーで金額を入力し、

対象の商品ボタンをタップします

例) ほうじ茶ミルクティ M を販売

4 5 0 を入力します



②対象のボタンをタップします

③ほうじ茶ミルクティ M が 5 個入力されます

## 2-1-3. 商品が複数の場合（数量を変更）

画面から数量を変更します



- ①対象のボタンをタップします  
表示された商品の数量部分をタップします



- ②テンキーが表示されます  
数量を入力し「OK」ボタンをタップします

例) 数量を5個にします



- ③数量が5個になります

## 2-3. 会計をします

お会計をします

staff 4 レイト発行 売上登録 2020/01/08 19:35

小計 ¥2,916

伝票番号 No. 0

テーブル 0 客数 0 担当者 staff 4

セイロンミルクティー-M	5	¥2,250
抹茶ミルクティー M	1	¥450

商品一覧:

- セイロンミルクティー-M ¥450
- セイロンミルクティー-L ¥500
- ジャスミンミルクティー-M ¥450
- 台湾紅玉烏龍ミルクティー-M ¥450
- 台湾紅玉烏龍ミルクティー-L ¥500
- 抹茶ミルクティー M ¥450
- 抹茶ミルクティー L ¥500
- ほうじ茶ミルクティー M ¥450
- ほうじ茶ミルクティー L ¥500
- 竹炭芋丸烏龍ミルクティー-M ¥520
- 竹炭芋丸烏龍ミルクティー-L ¥570
- 黒糖ミルクティー-M ¥480
- 黒糖ミルクティー-L ¥540
- チョコミルクティー-M ¥450

操作ボタン: 訂正, ホーム, 取引キー, **支払い**

①商品の入力を行い **支払い** ボタンをタップします

staff 4 レイト発行 締め 2020/01/08 19:40

伝票番号 No. 6

小計 ¥2,916

現金 ¥3,000

セイロンミルクティー-M	5	¥2,250
抹茶ミルクティー M	1	¥450

操作ボタン: 貸, クレジット1, クレジット2, 券1, 券2, 券3, 訂正, 別々会計, 万円, 000, 00, 0, ., C, 戻る, **現金**

例) 3,000 円お預かり

②テンキーで預り金 **3** **00** **0** を入力し **現金** ボタンをタップします

staff 4 レイト発行 締め確認 2020/01/08 19:41

伝票番号 No. 6

小計 ¥2,916

現金 ¥3,000

釣り ¥84

セイロンミルクティー-M	5	¥2,250
抹茶ミルクティー M	1	¥450
外税対象計※		¥2,700
外税※		¥216
合計		¥2,916
現金		¥3,000
お釣		¥84

操作ボタン: 領収書, レシート, **登録**, サインオフ

③レシートが印字されます  
お釣りがある場合は、  
釣銭金額が表示されます

④担当者を変更する場合は **サインオフ** ボタンを  
タップします

売上を続ける場合は **登録** ボタンをタップします

## 2-4. 領収書を発行します

売上後、領収書の発行を行います

次の売上が始まると直前の領収書を発行することはできません



- ①お会計後「領収書」ボタンをタップします  
領収書が印字されます

## 3. 入力している商品を修正します

### 3-1. 商品を訂正します

商品の訂正(取消し)をします



- ①取り消す商品をタップし  
「訂正」ボタンをタップします

例) 「ジャスミンミルクティー-L」を削除します



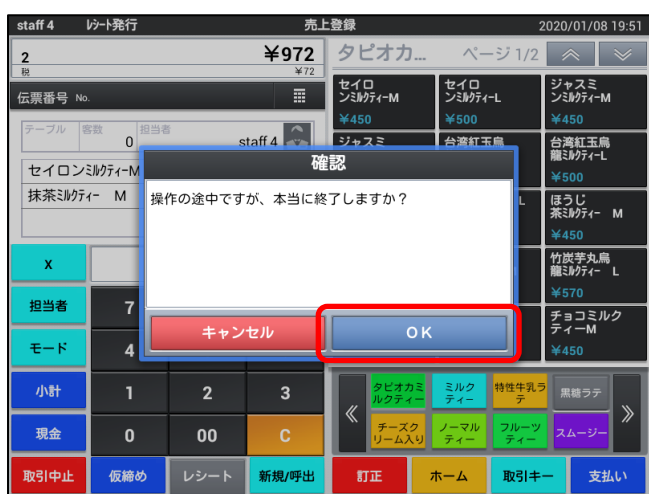
- ②「ジャスミンミルクティー-L」が消え、  
商品が2つになります

### 3-2. 全取消しをします

現在処理している取引を中止します



①取消中止ボタンをタップします



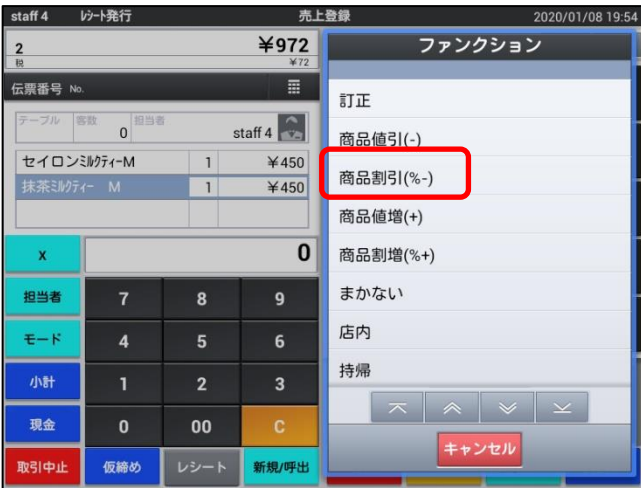
②確認メッセージが表示されます

OKボタンをタップします

③取引中止したレシートが印字されます

## 4. 値引をします

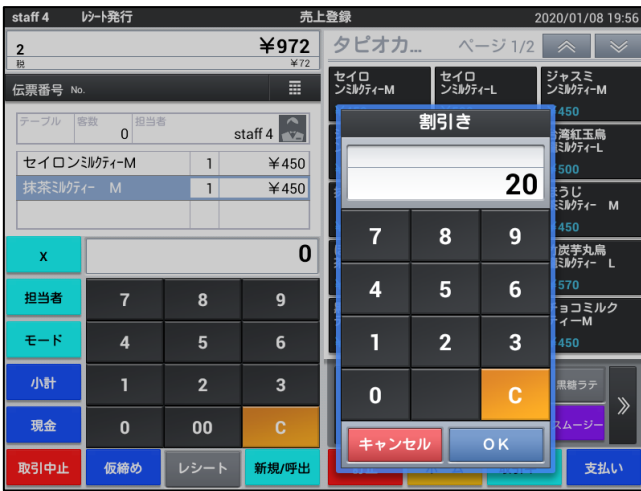
商品の値引きをします



例) 「抹茶ミルクティーM」を20%割引します

① 「抹茶ミルクティーM」の名称を2回タップします

② 右側に値引きのメニューが表示されます  
「商品割引(%)」をタップします



③ テンキーで「2」「0」を入力し  
「OK」ボタンをタップします



④ 「抹茶ミルクティーM」から20%割引されます

## 5. 返品をします

お買い上げ後の商品を返品します ※マネージャー権限で行います



①何も打っていない状態で「モード」ボタンをタップします



②「返品」ボタンをタップします



③上のバーが反転します

反転している間は返品モードになります  
売上と同じように、返品する商品をタップし  
「支払い処理」を行います



## 6. 間違えたレシートを削除します

間違えて打ってしまったレシートを取り消します

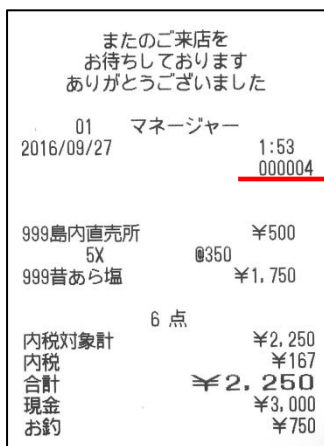
※マネージャー権限で行います



①何も打っていない状態で **モード** ボタンをタップします



② **取消** ボタンをタップします



③取り消すレシートと合致する「一連番号」をタップします  
右側に表示される内容を確認します

④ **取消実行** ボタンをタップします





⑤確認メッセージが表示されます

OK ボタンをタップします

⑥削除したレシートが印字されます

### ～返品と取消の違い～

【返品】お客さまに販売した商品が破損等により返品された場合に使用します

客数の変更はありません

例) グラスを5セット購入された後、1つだけ破損のために返金する

【取消】レジ操作を間違え、レシートまで発行してしまった時の修正

客数もマイナスされます

例) クレジットで販売しなければいけない処理を間違えて現金で処理してしまった

※売上の数量、金額はどちらもマイナスされるため、合わなくなることはありません。

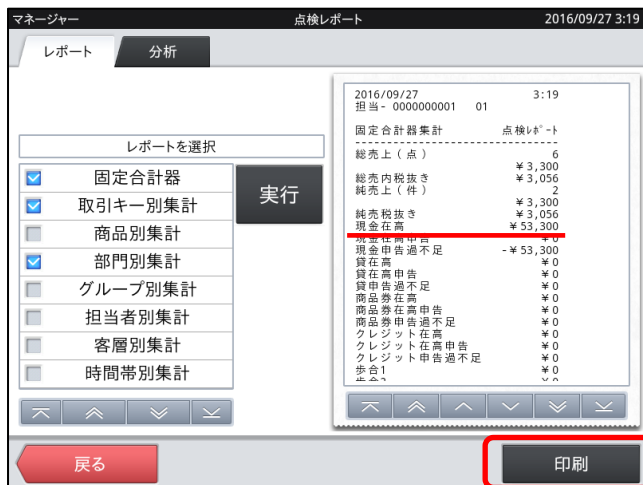
## 7. 点検をします

### 点検をします



① トップメニューから「点検」のタブをタップします

② 点検レポート ボタンをタップします



③ 画面に表示されている「現金在高」が  
ドリアの金額と合っているか確認します

\* 印刷 ボタンをタップすると  
表示されているレシートが印刷されます

## 8. 精算をします

### 精算をします



① トップメニューから「精算」のタブをタップします

② **精算** ボタンをタップします



③ 本日の日付が表示されます  
日付ボタンをタップします



④ 確認メッセージが表示されます  
**OK** ボタンをタップします

⑤ 精算レシートが印字されます  
印字されたレシートの「現金在高」を見て  
ドロアの金額と確認してください



⑥精算メニュー画面に戻ります



⑦「保守」のタブをタップし  
シャットダウン ボタンをタップして終了です

## 9. トレーニングの方法

### 9-1. トレーニング開始

レジの練習を行います

実際の売上が上がっていないため、レシートの取消し、点検・精算処理はできません



① トップメニュー左下の **X** ボタンをタップします



② 「02」タブをタップし  
**トレーニング** ボタンをタップします



③ 上のバーが反転します  
反転している間はトレーニングモードになります

## 9-2. トレーニング終了

トレーニングモードを終了します



①左下の「取引中止」ボタンをタップします



②担当者ボタンをタップします